



تقرير الموقف التنفيذي - ديسمبر 2021

الصندوق الاجتماعي للتنمية

محتويات التقرير

3	مقدمة
4	مُلخَصُ
6	أولاً: الاستهداف وتوزيع المخصصات
8	ثانياً: توزيع المخصصات
14	ثالثاً: المؤشرات المحققة حتى نهاية الربع الرابع 2021 لجميع الممولين
15	رابعاً: المشاريع تحت التنفيذ العاملة (النشطة)
15	1- توزيع المشاريع تحت التنفيذ إجمالاً
17	2- توزيع المشاريع تحت التنفيذ على الفروع والمحافظات
17	i. توزيع المشاريع على الفروع – في 31 ديسمبر 2021
18	ii. توزيع المشاريع على المحافظات في 31 ديسمبر 2021
19	3- توزيع المشاريع العاملة على القطاعات الرئيسية
20	4- توزيع المشاريع العاملة على الممولين والاتفاقيات
20	i. توزيع المشاريع على الممول
22	ii. توزيع المشاريع العاملة على الاتفاقيات
24	خامساً: الوضع التمويلي للصندوق
24	اجمالي الاستثمار من التمويلات خلال فترة الاستجابة 2018-2021
24	المصادر المستلمة منذ 2018 – الى ديسمبر 2021
27	اجمالي التمويلات المتاحة والنافذة نهاية الربع الرابع من العام 2021:
28	مصادر التمويل الموقعة خلال الربع الرابع 2021:
28	تمويلات جديدة تحت الاعداد:
29	الاتفاقيات المغلقة خلال العام 2021:
29	الاتفاقيات المعلقة:
31	سادساً: قصص إنسانية

تقريرُ الموقف يُعدُّ من التقارير الدورية، والذي يصدره الصندوق فصلياً. ويسلطُ التقريرُ الضوءَ على الوضع التنفيذي للمشاريع وتوزيعها الجغرافي والقطاعي خلال فترة إعداد التقرير بالإضافة إلى الموقف التمويلي للصندوق.

ويشتمل التقرير أيضاً على ملخص يوضح مدى التقدم في تحقيق الأهداف من خلال المؤشرات المتفق عليها. وسيتم التطرق إلى توزيع المخصصات بشكل تفصيلي لمشروع الاستجابة الممول من البنك الدولي عبر البرنامج الائمائي للامم المتحدة بمراحله المختلفة طبقاً للمؤشرات الرئيسية سابقة الذكر.

وقد بلغ عدد المشاريع تحت التنفيذ في نهاية شهر سبتمبر **591 مشروعاً**، وبتكلفة تقديرية تصل إلى **128 مليون دولار**، وتم التعاقد بمبلغ **100 مليون دولار**، ونسبة الصرف بلغت قرابة **69%** من إجمالي ما تم التعاقد به... حيث توزعت المشاريع على الفروع والمحافظات والقطاعات الرئيسية والممول واتفاقيات التمويل. كما يشير الجزء الأخير من التقرير إلى تطورات تمويل الصندوق النافذة حتى نهاية كل فصل سنوي ويحتوي على عدد الاتفاقيات وقيمتها الإجمالية وما تم استلامه من هذه المصادر وما تبقى لدى الممولين. ويُختتم التقرير بسرد قصص إنسانية بعدد قصة أو أكثر يرويها المستفيدون.

مقدمة عن الصندوق الاجتماعي

بعد 24 عاماً من تأسيسه عام 1997، أصبح الصندوقُ الاجتماعي اليوم يستثمر تمويلاته في 12 قطاعاً رئيسياً يستجيب من خلالها لتوفير الحماية للتخفيف من آثار الصراع والصدمات على حياة أشد المجتمعات ضعفاً وتضرراً بتدخلات تجمع بين العمل الانساني والتنمية بهدف مواجهة الظروف الحالية وخلق منافع للمستهدفين أطول أثراً. وينفذ الصندوق حالياً خطة الاستجابة الطارئة الثانية التي أطلقها للأعوام 2018 - 2020م التي تتم من خلال برامجه الرئيسية: برنامج التنمية المجتمعية والمحلية وبرنامج الأمان الاجتماعي وبرنامج تنمية المنشآت الصغيرة والأصغر.

وتهدف خطة الاستجابة الطارئة الى تلبية الاحتياجات الأكثر إلحاحاً وإيجاد فرص لسبل العيش والوصول الى الخدمات الأساسية في التعليم والصحة والمياه بالإضافة الى استمرار عمل برامج التمويل الأصغر من أجل خدمة أصحاب الأعمال الصغيرة والأصغر. وتستهدف الخطة شرائح المجتمع الأكثر تأثراً بالأزمة، وخصوصاً النازحين والفئات الضعيفة والأكثر تضرراً من آثار الصراع القائم.

وكان للآليات الفنية والأساليب الإدارية الكفوة التي استخدمها الصندوق الاجتماعي خلال فترة عملياته السابقة بالإضافة الى الاستقلالية المالية والإدارية للصندوق، الفضل الأكبر لفعاليته مشاريعه واستمرار عمله خلال أسوأ الأوقات والظروف التمويلية. وقد أظهرت الأدلة التي كشفت عنها التقييمات المستقلة نجاح الصندوق في تحقيق دقة الاستهداف وجودة الإنجاز وفعالية الأثر في تخفيف الفقر وبناء صمود المجتمعات الضعيفة أمام الصدمات والأزمات كبرهان على فعالية أثر التمويلات، ليكتسب الصندوق بذلك أكبر مجموعة من الممولين حوله.

مُلخَصٌ

استمر الصندوق خلال الربع الرابع من عام 2021 في إحراز تقدم كبير في تنفيذ أنشطة عدد من البرامج، من أبرزها مشروع الاستجابة الطارئة الممول من البنك الدولي عبر البرنامج الإنمائي للأمم المتحدة، والذي يهدف إلى مساعدة الأسر والفئات الاجتماعية الأكثر تأثراً بالأزمة الإنسانية الكبيرة في اليمن، حيث تخطى مستوى التنفيذ بشكل عام 90%، كما تحقق ما نسبته 100% مما حُطِّط له في بعض مؤشرات هذه المنحة. فمن هذه المنحة تم تحقيق ما يقارب 9.8 مليون يوم عمل في برنامج النقد مقابل العمل والخدمات الاجتماعية، شارك فيها أكثر من 291 ألف عامل من مختلف محافظات الجمهورية.

ويعمل الصندوق حالياً على تنفيذ مشاريع ممولة من عدة مصادر تمويل تشمل البنك الدولي والحكومة الألمانية وإدارة التنمية الدولية البريطانية، بالإضافة إلى البنك الإسلامي والصندوق العربي والحكومة الهولندية... حيث يبلغ عدد هذه المشاريع 591 مشروعاً موزعة على جميع الفروع والمحافظات.

إن استمرار الصندوق في العمل المستقل، وبمعايير موضوعية، والتزامه بأهداف وشروط التمويلات المختلفة، وتحقيق إنجازات مؤكدة ومتحقق منها... قد عزز ثقة المانحين والمستفيدين على السواء، مما يشجع على القول بالقدرة على استيعاب المزيد من المصادر التمويلية لتحسين الأوضاع المعيشية بالغة السوء، وبمقاربات تنموية ذات أثر أطول أمداً، وفي إطار ما يتوفر من موارد. وتلعب القدرة المؤسسية والإدارية، وقدرة الوصول، ومثابرة العاملين في الصندوق، ورصيد المصداقية لدى المجتمعات المحتاجة—والذي تراكم عبر فترات طويلة تلعب دوراً حاسماً في النجاح المحقق، وتمثل أساساً متيناً لاستمرار وتوسيع مختلف البرامج الحيوية.

أولاً: الاستهداف وتوزيع المخصصات

يحرص الصندوق الاجتماعي للتنمية على اتباع سياسة الاستهداف في توزيع المخصصات على المحافظات وفقاً لبيانات ومؤشرات تحقق أهداف المرحلة الحالية والتي تتمثل في الحد من البطالة والفقر وتمكين الأسر والأفراد والجماعات الفقيرة والمتدنية الدخل من العمل والإنتاج بما يحقق لهم مواجهة الظروف التي يعيشونها وتحسين مستوى المعيشة والاستفادة من الخدمات الأساسية المتحققة.

وفي الظروف الراهنة يحاول الصندوق أن يستفيد من البيانات المتاحة التي يتم جمعها من المنظمات الإنسانية العاملة في اليمن وتطويعها بما يحقق أفضل الآليات لاستهداف الفقراء والمجتمعات التي تعاني من الأزمات المتفاقمة التي تتمثل في ظواهر أساسية تؤثر على معيشة الناس وحياتهم بشكل مباشر. وفي هذا الإطار، أعتمد الصندوق على منهجية الاستهداف وفقاً للمؤشرات الرئيسية الثلاثة الموضحة أدناه والتي تعكس حدة الأزمات التي يعاني منها الناس في البلاد، وهي:

1- مؤشرات انعدام الأمن الغذائي (مؤشرات الفقر الغذائي) الذي فاقم أزمة السكان في اليمن في كل المحافظات والمديريات، وهو مؤشر مستخلص من التصنيف المرحلي المتكامل للأمن الغذائي لتحليل الأمن الغذائي الحاد خلال الفترة ديسمبر 2018 - يناير 2019. والذي شارك في إعداده العديد من المنظمات الدولية وعلى رأسها منظمة الأغذية والزراعة في اليمن (الفاو) والسكرتارية الفنية للأمن الغذائي في اليمن.

يقوم هذا التحليل على تصنيف وقوع السكان في خمسة مستويات من انعدام الأمن الغذائي وهي:

- ✓ المرحلة الأولى تمثل (الحد الأدنى) من انعدام الأمن الغذائي
- ✓ المرحلة الثانية تمثل الشدة والتوتر في انعدام الأمن الغذائي.
- ✓ المرحلة الثالثة تمثل مرحلة دخول السكان في أزمة انعدام الأمن الغذائي.
- ✓ المرحلة الرابعة تمثل مرحلة الطوارئ في أزمة انعدام الأمن الغذائي.
- ✓ المرحلة الخامسة تمثل مرحلة المجاعة وانعدام الأمن الغذائي وتعرض الناس للموت.

ويتقدير حجم السكان في كل مرحلة نستنتج أكثر السكان الواقعيين والمتأثرين بانعدام الأمن الغذائي (المرحلة الثالثة فأعلى) ومن ثم نستخلص مؤشري حدة وحجم انعدام الأمن الغذائي في كل محافظة وكل مديرية، وقد بلغ عدد السكان المتأثرين بانعدام الأمن الغذائي حوالي 20.2 مليون نسمة مع نهاية عام 2018 وبداية عام 2019م يشكلون حوالي 67% من إجمالي السكان. ويتوزعون على كل المحافظات والمديريات.

2- الاحتياجات الإنسانية في اليمن 2019

مؤشرات شدة احتياج الناس للخدمات الأساسية أو بعضها مثل مؤشرات الاحتياج للتعليم والاحتياج للغذاء والزراعة والصحة والمياه والمسكن والمأوى وغيرها من الاحتياجات. وتقوم منظمة أوتشا في اليمن بإصدار تقرير سنوي تستعرض فيه آخر

المستجندات فيما يتعلق بالاحتياجات الأساسية للسكان وفي نهاية عام 2018 قُدر عدد السكان الذين يحتاجون إلى مساعدة خلال عام 2019م بحوالي 24.1 مليون نسمة يشكلون حوالي 80% من إجمالي سكان الجمهورية.

وقد تم نشر هذه البيانات على مستوى المحافظات والمديريات، ويقوم الصندوق بتحويلها إلى مؤشرات تعكس حدة ووزن (حجم) كل احتياج في إطار كل محافظة ومديرياتها ومن ثم يتم استنتاج مؤشر أزمة الاحتياج كمتوسط لهذه المؤشرات لكل محافظة وكل مديرية من خلال تلك البيانات وتبويبها وترتيبها بما يعكس مقياس حجم وحدة الأزمة في كل من المحافظات والمديريات.

3- النزوح من وإلى المناطق التي تعاني كثيراً جراء الحرب

وفقاً لبيانات المفوضية السامية للأمم المتحدة فلا تزال اليمن تعاني أسوأ أزمة إنسانية حول العالم، حيث يحتاج أكثر من 80% من السكان إلى شكل من أشكال المساعدة، ويواجه 20 مليون شخص منهم انعدام الأمن الغذائي ويحتاج 14 مليوناً إلى تدخل إنساني عاجل.

من المُقدَّر أن يكون عدد النازحين داخلياً في اليمن قد وصل إلى حوالي 4 ملايين شخص بحلول نهاية عام 2019، وأن يعود 1.2 مليون شخص من النازحين داخلياً إلى مناطقهم الأصلية في جميع أنحاء البلاد. وبناءً على تلك المؤشرات فيتم استهداف النازحين وإعطائهم أولوية للعمل والحصول على فرص عمل في مشاريع الصندوق للتخفيف من آثار الأزمة الإنسانية .

4- مشاريع موجهة لمواجهة انتشار سوء التغذية بين الاطفال والامهات

بالإضافة إلى ذلك، تم توجيه مخصصات إضافية إلى المناطق التي ترتفع فيها مؤشرات سوء التغذية بين الأطفال في 21 مديرية في ست محافظات (الحديدة وتعز ولحج وزمار والضالع وإب)، وفي العام 2020 تم الدخول في ست مديريات جديدة ، خمس منها في الحديدة بالإضافة الى مديرية في حجة، وجاري العمل على استهداف عشر مديريات في كل من محافظات اب، البيضاء، المحويت، ابين، الضالع، تعز، حضرموت، لحج

بالإضافة إلى تخصيص بعض الممولين لمنح معينة الى محافظات محدودة مثل تمويل البنك الدولي لتعزيز نشاط صغار المزارعين والمُوجَّهة لسبع محافظات و 21 مديرية،

أو تمويل الاتحاد الأوربي الموجه لتسع محافظات وهي أبين وتعز وحجة والحديدة وشبوه وصعده وصنعاء وعدن ولحج... وذلك بناءً على معايير ومؤشرات قطاعية ذات علاقة بمجالات تلك المنح.

ثانياً: توزيع المخصصات

مشروع الاستجابة الطارئة الممول من البنك الدولي عبر UNDP

1- تم توزيع مخصصات التمويل الأول والإضافي من البنك الدولي عبر الأمم المتحدة في ثلاث

اتجاهات:

- مخصصات مُوجَّهة لمشاريع النقد مقابل العمل ومشاريع تشغيل الشباب: وتم تخصيص ما يقارب 110 ملايين دولار توزعت بحسب مؤشر شدة الأزمة.
- مخصصات لبرنامج النقد مقابل التغذية: ما يقارب 50 مليون دولار تم توزيعه في ست محافظات و21 مديرية، وذلك بحسب حالات سوء التغذية باستخدام مؤشرات يتم جمعها من قبل كتلة الغذاء.
- مخصصات توجهت لمشاريع دعم صغار المزارعين والمقترضين الذين تضررت أعمالهم نتيجة الأزمة: بمبلغ 19.6 مليون دولار.

2- كما تم توزيع مخصصات الاتفاقية الإضافية الرابعة للمشروع الطارئ 2019-2021 م في ثلاث

اتجاهات:

- مخصصات مُوجَّهة لمشاريع النقد مقابل العمل ومشاريع تشغيل الشباب: وتم تخصيص ما يقارب 41 مليون دولار توزعت بحسب مؤشر شدة الأزمة .
- مخصصات لبرنامج النقد مقابل التغذية: ما يقارب 39 مليون دولار .
- مخصصات توجهت لمشاريع دعم صغار المزارعين والمقترضين الذين تضررت أعمالهم نتيجة الأزمة: بمبلغ 10 ملايين دولار حيث بدء التنفيذ من سبتمبر 2019م

جدول (1) توزيع المخصصات لجميع الإنشائيات (أكتوبر 2016 - ديسمبر 2021)

المحافظة	منحة البنك الدولي الطارئة عن طريق برنامج الأمم المتحدة الإنمائي الأول والثاني		منحة البنك الدولي الإضافية رقم 4 والطارئة عن طريق برنامج الأمم المتحدة الإنمائي		مشروع البنك الدولي لتعزيز الحماية الاجتماعية والاستجابة لجانحة كورونا عبر UNDP		المعونة الإنسانية للاتحاد الأوروبي بالشراكة مع برنامج الأمم المتحدة الإنمائي للحماية الاجتماعية		المنحة الطارئة المقدمة من الوكالة الأمريكية للتنمية عبر برنامج الأمم المتحدة		منحة هيئة الأمم المتحدة للمرأة لمشروع حماية المرأة وتمكينها في ظل الأزمات		هنية الأوقاف - الحكومة اليمنية		مشروع التراث الثقافي لليمن وهوية الناس		مشروع النقد مقابل العمل لتعزيز فرص كسب العيش لشباب المناطق الحضرية - مرحلة 1	
	الالتزام	المخصص	الالتزام	المخصص	الالتزام	المخصص	الالتزام	المخصص	الالتزام	المخصص	الالتزام	المخصص	الالتزام	المخصص	الالتزام	المخصص	الالتزام	المخصص
اب									324,174	324,174								
ابين								1,682,326	1,682,326									
الاماته														297,656	297,656			731,369
البيضاء																		
تعز																		
الجوف																		
حجة																		
الحديدة																		
حضرموت																		
ذمار																		
شبه																		
صعدة																		
صنعاء																		
عدن																		
لحج																		
مارب																		
المحويت																		
المهرة																		
عمران																		
الضالع																		
ريمة																		
أرخبيل سقطرى																		
أكثر من محافظة																		
الإجمالي	2,979,128	5,856,187	216,144	216,144	297,656	297,656	419,764	419,764	7,986,646	7,986,646	16,012,933	16,012,933	12,253,392	12,897,000	30,258,537	34,551,068	104,382,160	109,999,995

يتبع جدول (1) توزيع المخصصات لجميع الإنفاقيات (أكتوبر 2016 – ديسمبر 2021)

المحافظة	مشروع بناء القدرات المؤسسية المحلية لمرحلة التعافي وإعادة الأعمار		منحة UDNP لتعزيز تكيف وصمود المجتمعات الريفية في اليمن		منحة الحكومة الألمانية عبر KFW لدعم قطاع المنشآت الصغيرة والأصغر والمتوسطة		منحة الاستجابة الطارئة للتخفيف من الفقر		مشروع حماية سبل العيش والتكيف الزراعي خلال جائحة كورونا		مشروع دعم سبل المعيشة والأمن الغذائي- الصمود 2		منحة الإيفاد لمشروع الأمن الغذائي والاستدامة في الأوضاع الهشة عبر الشيفا		منحة البنك الدولي عبر منظمة الأغذية والزراعة (FAO) لمشروع تعزيز الإنتاجية الزراعية في اليمن		منحة برنامج الأمم المتحدة لمشروع الاستجابة الطارئة لقطاع المياه والبيئة	
	الالتزام	المخصص	الالتزام	المخصص	الالتزام	المخصص	الالتزام	المخصص	الالتزام	المخصص	الالتزام	المخصص	الالتزام	المخصص	الالتزام	المخصص	الالتزام	المخصص
اب																		
ابيين			2,670,914	2,670,914			639,639	639,639										
الإمامه																		
البيضاء																		
تعز			2,458,433	2,458,433			973,435	973,435	387,307	387,307						123,889	123,889	
الجوف																		
حجة																		
الحدیده																		
حضرموت																		
ذمار																		
شبهه																		
صعده																		
صنعاء																		
عدن																		
لحج																		
مارب																		
المحويت																		
المهره																		
عمران																		
الضالع																		
ريمه																		
أرخبيل سقطرى																		
أكثر من محافظة																		
الإجمالي	2,163,351	2,163,351	17,474,234	17,474,234	26,399	1,237,186	2,993,273	2,993,273	773,557	773,557	3,000,000	3,000,000	8,309,646	11,000,000	1,813,766	1,813,766	581,872	732,391

يتبع جدول (1) توزيع المخصصات لجميع الإنشائيات (أكتوبر 2016 – ديسمبر 2021)

المحافظة	منحة الحكومة الألمانية KFW/ للتعليم والاستجابة لأزمة التعليم المرحلة الثانية		منحة الحكومة الألمانية KFW/ للتعليم والاستجابة لأزمة التعليم المرحلة الثانية		منحة الحكومة الألمانية KFW/ للتعليم والاستجابة لأزمة التعليم المرحلة الثانية		منحة الحكومة الألمانية KFW/ للتعليم والاستجابة لأزمة التعليم المرحلة الثانية		مشروع الاستجابة والتعافي من فيروس كورونا المستجد والمرونة من أجل استمرارية التعلم		مساواة الوصول إلى التعليم KfW		منحة الحكومة الألمانية KFW/ للتعليم والاستجابة لأزمة التعليم المرحلة الثانية		منحة الحكومة الألمانية KFW/ للتعليم والاستجابة لأزمة التعليم المرحلة الثانية		المحافظة		
	الالتزام	المخصص	الالتزام	المخصص	الالتزام	المخصص	الالتزام	المخصص	الالتزام	المخصص	الالتزام	المخصص	الالتزام	المخصص	الالتزام	المخصص			
اب					476,400	403,297	954,350	1,257,414	3,849,601	3,758,432	288,956	599,409	202,593	1,136,628	2,079,320	2,079,320	4,149	4,149	
ابين					212,200	191,667	248,000	1,149,624	518,323	940,746	206,823	318,558		985,200	884,415	884,415	251,310	251,310	
الامانه			22,000	1,268,000	494,800	588,479	1,406,510	1,148,989	1,513,052	1,566,393	244,724	442,509					0	0	
البيضاء	3,158,000	3,158,000			185,485	223,967	555,417	1,141,378	1,355,365	1,326,372	124,198	329,167		1,218,067	1,500,746	1,500,746	386,201	386,201	
تعز					732,804	576,716	1,501,816	955,844	3,516,141	3,537,749		0		1,073,014	3,217,554	3,217,554	516,192	516,192	
الجوف				145,000	192,000	272,832	277,814	860,795	343,588	337,849		61,440		6,500	6,500	6,500	40,272	40,272	
حجة			27,110	1,423,302	490,104	523,785	1,050,270	723,439	3,376,868	3,456,984	387,676	389,391		1,096,466	1,381,900	1,381,900	1,055,387	1,055,387	
الحديدة					599,282	513,055	1,219,611	722,473	3,240,676	2,455,949	374,177	717,954		1,355,350	1,312,362	1,312,362	133,253	133,253	
حضر موت			18,600	18,600	273,000	191,608	752,997	707,268	1,070,323	1,264,944	209,579	727,701		1,132,812	328,766	328,766	383,607	383,607	
ذمار					264,258	397,328	696,762	692,394	1,661,589	2,021,409	478,812	503,123		1,644,801	697,331	697,331	346,639	346,639	
شبهه				558,500	275,600	237,713	581,000	614,382	1,006,155	829,267	225,751	241,021		1,569,605	822,905	822,905	665,905	665,905	
صعدة				794,000	394,500	411,909	779,240	568,652	1,497,647	1,507,241		186,920		2,283,293	1,378,050	1,378,050	1,571,574	1,571,574	
صنعاء				325,000	309,000	258,516	594,593	539,576	917,583	1,102,276		288,819		2,055,818	4,653	4,653	298,514	298,514	
عدن			18,000	641,014	360,000	364,039	998,400	528,786	406,702	447,053	632,705	475,173					0	0	
لحج					185,000	285,075	688,500	495,321	1,823,546	1,762,049	310,513	580,217		1,426,146	1,131,022	1,131,022	2,033,662	2,033,662	
مارب			1,855,417	2,185,417	475,000	413,538	518,498	491,034	0	597,209		0					145,951	145,951	
المحويت					70,000	221,554	560,584	488,026	632,182	738,263		0		1,000,000	6,718	6,718	420,469	420,469	
المهره				317,000	104,000	190,239	89,000	479,618	420,075	460,704		0		616,534	5,000	5,000	268,163	268,163	
عمران			20,300	896,220	430,930	318,078	739,345	459,370	1,882,440	2,161,326	305,252	357,536		2,161,986	1,647,865	1,647,865	1,354,248	1,354,248	
الضالع				815,750	209,000	236,366	656,300	412,241	865,528	864,530		429,714		1,152,758	759,042	759,042	1,861	1,861	
ريمه			7,200	686,200		195,946	395,449	291,006	510,502	654,086		164,147		1,427,966	1,427,966	1,427,966	309,871	309,871	
أرخيل سقطرى				330,000	162,200	132,014	250,000	272,373	474,433	458,429							0	0	
أكثر من محافظة					8,250		12,508	0	108,700	0	530,383	991,502		89,000	89,000	89,000	54,788	54,788	
الإجمالي	3,158,000	3,158,000	1,968,627	10,404,003	6,903,813	7,147,720	15,526,963	15,000,000	30,991,020	32,249,259	4,319,549	7,804,301	202,593	21,908,478	18,681,116	18,681,116	10,242,018	10,242,018	

يتبع جدول (1) توزيع المخصصات لجميع الإنشائيات (أكتوبر 2016 – ديسمبر 2021)

المحافظة	المنحة الهولندية لمشروع المياه والصرف الصحي للمجتمعات المصابة بالكوليرا		منح الحكومة الألمانية/ KFW برنامج الأشغال كثيفة العمالة (14.15.16)		منحة الحكومة الألمانية/ KFW لتعزيز الصمود عبر برنامج الأشغال كثيفة العمالة 3		منحة الحكومة الألمانية/ KFW لتعزيز الصمود عبر برنامج الأشغال كثيفة العمالة 4		منحة الحكومة البريطانية لبرنامج الحماية الاجتماعية-نقد مقابل التغذية- مرحلة 1		منحة الحكومة البريطانية للحماية الاجتماعية - المرحلة الأولى	
	المخصص	الالتزام	المخصص	الالتزام	المخصص	الالتزام	المخصص	الالتزام	المخصص	الالتزام	المخصص	الالتزام
اب	45,144	45,144	1,895,365	1,851,272	311,495	306,225	622,991	628,200	2,837,457	2,771,467	2,771,467	2,771,467
ابين			560,823	528,924	148,038	75,935	296,077	151,770		952,758	952,758	952,758
الاماتة			0	0	0	0	0	0		1,784,763	1,784,763	1,784,763
البيضاء	63,777	63,777	452,045	426,950	172,985	177,678	345,971	344,709		670,883	670,883	670,883
تعز			1,438,589	1,420,652	445,439	459,245	890,878	684,640		3,270,694	3,270,694	3,270,694
الجوف			731,758	652,088	210,728	212,228	421,456	422,956		433,159	433,159	433,159
حجة	245,223	245,223	1,794,065	1,916,941	404,557	423,697	809,113	731,193		1,684,121	1,684,121	1,684,121
الحديدة	487,986	487,986	1,088,072	1,067,290	396,269	245,132	792,538	753,658	6,974,194	3,771,851	3,771,851	6,974,194
حضرموت			525,861	457,271	147,993	147,000	295,986	209,520		1,539,991	1,539,991	1,539,991
ذمار	299,782	299,782	845,764	803,160	306,885	306,612	613,770	617,706		2,046,612	2,046,612	2,046,612
شبه			641,763	546,176	183,603	211,125	367,205	228,500		835,864	835,864	835,864
صعدة			765,227	891,784	318,147	416,620	636,293	629,264		1,485,928	1,485,928	1,485,928
صنعاء			616,647	607,048	199,670	201,170	399,340	299,340		764,070	764,070	764,070
عدن			0	0	0	0	0	0		1,149,917	1,149,917	1,149,917
لحج			735,200	722,622	220,184	236,740	440,368	447,781		1,902,801	1,902,801	1,902,801
مارب			180,725	124,376	319,405	241,000	638,810			200,581	200,581	200,581
المحويت	634,819	634,819	200,000	218,370	171,122	171,122	342,244	150,000		4,153,773	4,153,773	4,153,773
المهرة			266,136	261,214	146,935	139,760	293,870			312,337	312,337	312,337
عمران	618,459	618,459	1,028,881	1,170,055	245,674	252,159	491,349	523,139		2,434,402	2,434,402	2,434,402
الضالع	129,555	129,555	485,929	474,620	182,563	157,533	365,125	180,000		623,182	623,182	623,182
ريمة	102,971	102,971	765,019	755,805	151,343	117,432	302,687	259,974		949,275	949,275	949,275
أرخبيل سقطرى			199,752	202,118	101,964	102,166	203,928	147,505		238,463	238,463	238,463
أكثر من محافظة	9,722	9,722	0	0	0	47,887	59,040			30,280,308	30,280,308	30,280,308
الإجمالي	2,637,439	2,637,439	15,217,622	15,098,735	4,785,000	4,648,466	9,570,000	7,468,896	9,811,651	64,257,201	64,257,201	9,811,651

يتبع جدول (1) توزيع المخصصات لجميع الإتفاقيات (أكتوبر 2016 - ديسمبر 2021)

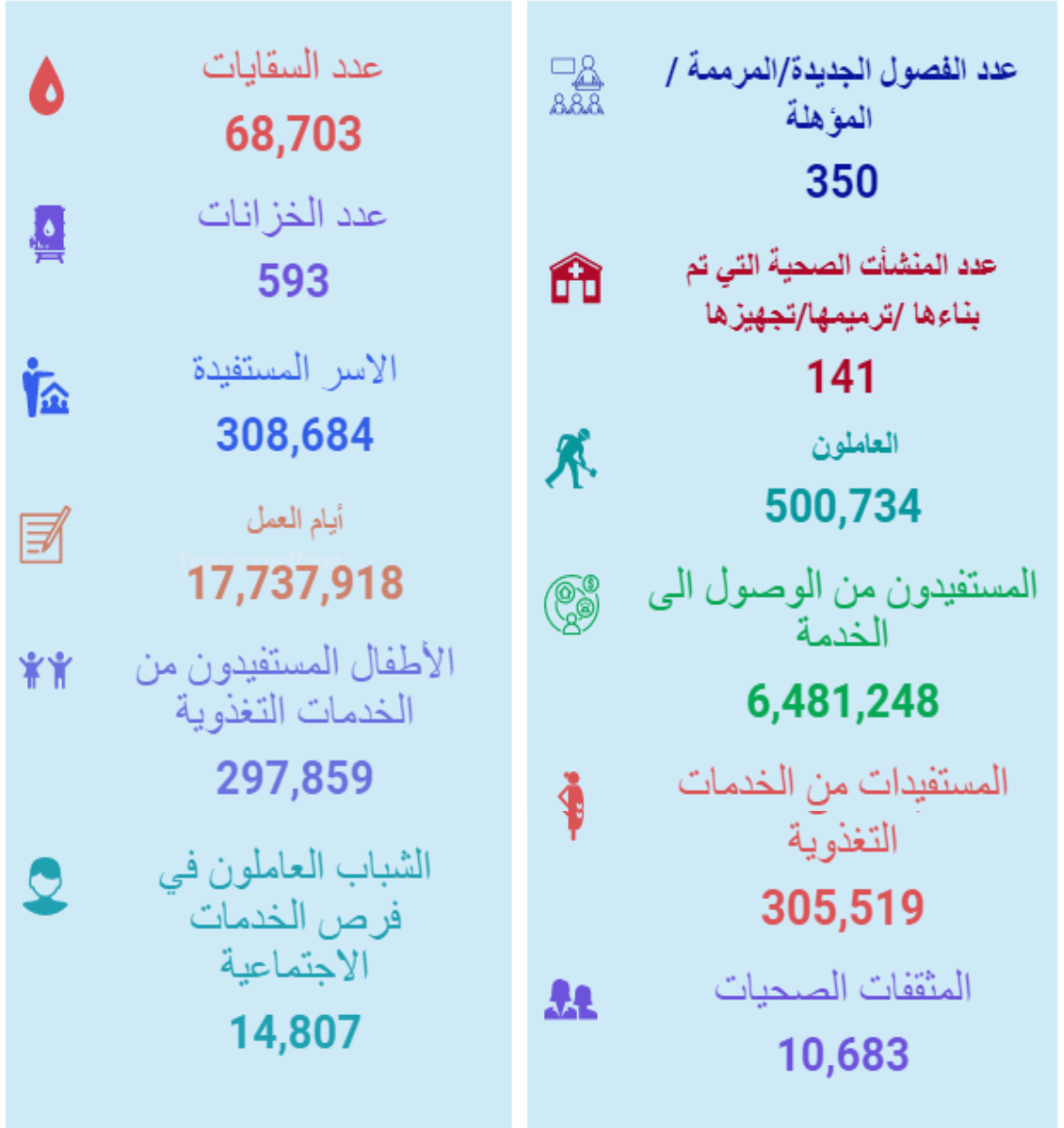
المحافظة	قرض البنك الاسلامي لتوظيف الشباب		قرض ومنحة البنك الإسلامي لمشروع المعرفة القرانية والمهنية لمكافحة الفقر		منحة الحكومة البريطانية لدعم الاستقرار الاقتصادي		قرض الصندوق العربي للإنماء للمساهمة في تمويل المرحلة الرابعة		إجمالي المخصص	إجمالي الالتزام
	المخصص	الالتزام	المخصص	الالتزام	المخصص	الالتزام	المخصص	الالتزام		
اب	1,246,438	1,246,438					551,484	693,572	28,824,444	27,163,127
ابين	302,646	302,646					401,718	400,419	17,578,083	14,379,177
الامانه							679,628	602,403	21,557,241	18,911,779
البيضاء	843,759	843,759					494,209	872,134	17,706,371	14,317,811
تعز	2,409,898	2,409,898					1,377,216	1,104,563	39,643,459	39,301,338
الجوف							1,046,188	1,084,727	9,751,194	7,913,081
حجة	2,175,518	2,175,518					878,518	972,166	38,249,193	35,574,865
الحديدة	611,281	611,281	425,875	425,875			935,486	905,866	37,503,926	35,430,475
حضرموت	1,194,850	1,194,850	98,045	98,045			427,487	451,784	16,252,131	13,263,569
ذمار	1,416,323	1,416,323					484,430	683,989	20,926,028	18,357,644
شبهه							759,123	971,927	18,141,329	15,423,042
صعدة							614,627	579,362	24,762,835	21,647,180
صنعا			26,209	26,209			786,192	721,979	15,691,591	11,852,201
عدن							291,658	407,503	17,217,005	15,470,956
لحج	667,849	667,849	295,920	295,920			281,107	354,686	24,674,431	22,613,635
مارب							960,500	1,079,952	12,965,179	10,103,526
المحويت							154,655	329,200	13,270,764	11,493,197
المهره							62,114	107,787	6,447,614	4,385,582
عمران	258,652	258,652					545,496	608,878	22,711,923	20,024,296
الضالع	327,937	327,937					615,236	689,233	12,940,260	9,605,740
ريمه	307,584	307,584					431,300	510,876	11,421,393	10,002,582
أرخبيل سقطرى									4,235,817	3,718,754
أكثر من محافظة	2,999,540	2,999,540	9,378,879	9,378,879	241,653	241,653			67,951,424	64,885,818
الإجمالي	14,762,275	14,762,275	10,224,929	10,224,929	241,653	241,653	12,778,372	14,133,007	500,423,636	445,839,375

ثالثاً: المؤشرات المحققة حتى نهاية الربع الرابع 2021 لجميع الممولين

إذا ما تم النظر الى أهم المؤشرات الرئيسية المحققة الى نهاية الربع الرابع من 2021 فقد بلغ إجمالي عدد العمال الذي شاركوا في تنفيذ أنشطة مشاريع الصندوق أكثر من 500 ألف عامل ، وبلغ عدد الاسر أكثر من 308 الف أسرة والتي أستفادوا من المبالغ المسلمة لقاء المشاركة في تنفيذ أنشطة المشاريع. كما وصل عدد المستفيدين من خدمات المشاريع المنفذة الى 6,481,248 مستفيد ، كما يجدر الإشارة الى أن عدد المستفيدين من التدخلات التغذوية بلغ 603,378 مستفيد منهم 49% أطفال وكما هو مبين في الجدول (3) أدناه والشكل البياني التالي

شكل بياني (1) المؤشرات الرئيسية على مستوى أهم الممولين (أكتوبر 2016 – ديسمبر 2021)

تقرير التقدم بالمؤشرات



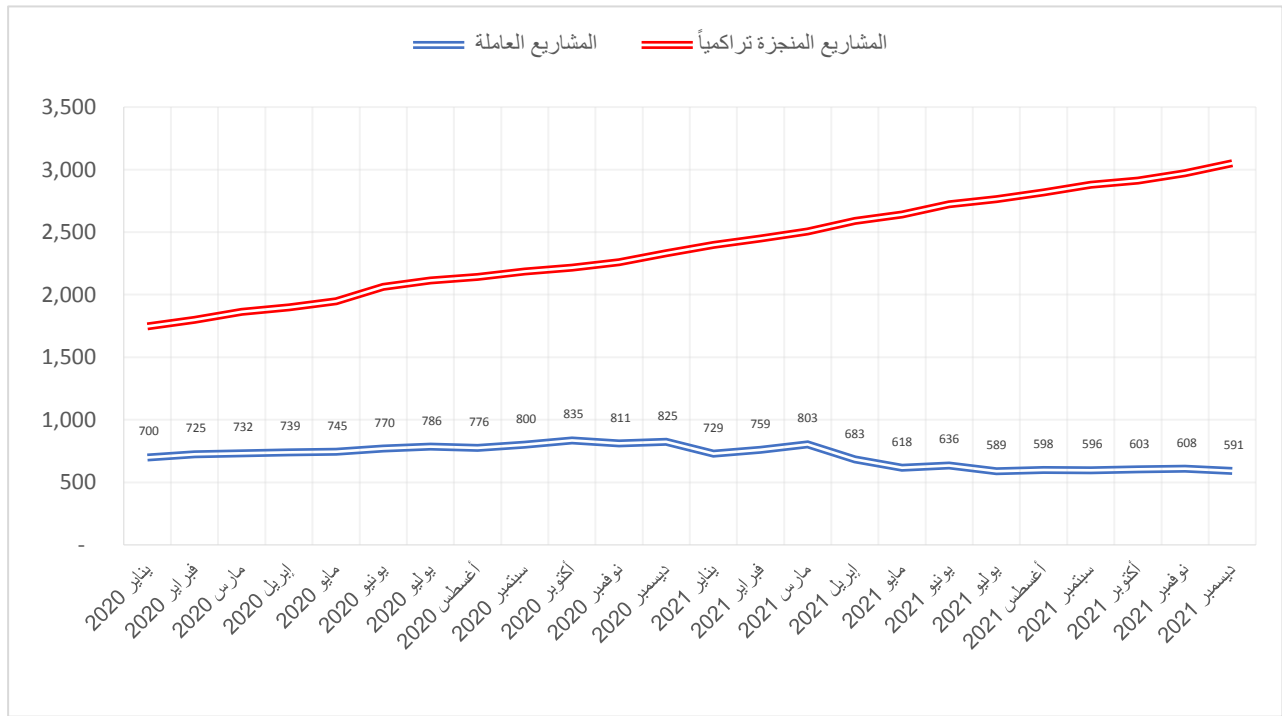
رابعاً: المشاريع تحت التنفيذ العاملة (النشطة)

1- توزيع المشاريع تحت التنفيذ إجمالاً¹

عدد المشاريع تحت التنفيذ 591 مشروعاً مقارنة بـ 825 مشروع في ديسمبر 2020م. وقد بلغت التكلفة الإجمالية للمشاريع أكثر من 127 مليون دولار (مساهمة الصندوق التقديرية)، وتم التعاقد بمبلغ 100 مليون دولار، ونسبة الصرف بلغت 69% من إجمالي ما تم التعاقد به (وكما هو مبين في الشكل البياني التالي رقم 3 أدناه) ويجدر الإشارة إلى أن عدد المشاريع التي تحت التنفيذ يتناقص نظراً لقرب انتهاء التمويل الرئيسي من البنك الدولي.

وفي خلال شهر ديسمبر تم تحويل 81 مشروعاً إلى منجز، وبالتالي بلغ عدد المشاريع المنجزة تراكمياً 3,051 مشروعاً خلال الفترة من يناير 2017 وحتى نهاية ديسمبر 2021م.

الشكل البياني رقم (3): الاتجاه العام للمشاريع العاملة والمنجزة خلال الفترة يناير 2020 وحتى 31 ديسمبر 2021



جدول (4) يوضح المشاريع العاملة والمنجزة شهرياً والمنجزة تراكمياً خلال الفترة يناير 2017 وحتى 31 ديسمبر 2021م

الشهر	المشاريع العاملة	المشاريع المنجزة	المشاريع المنجزة تراكمياً
ديسمبر 2021	591	81	3,051
نوفمبر 2021	608	59	2,970
أكتوبر 2021	603	31	2,911
سبتمبر 2021	596	63	2,880

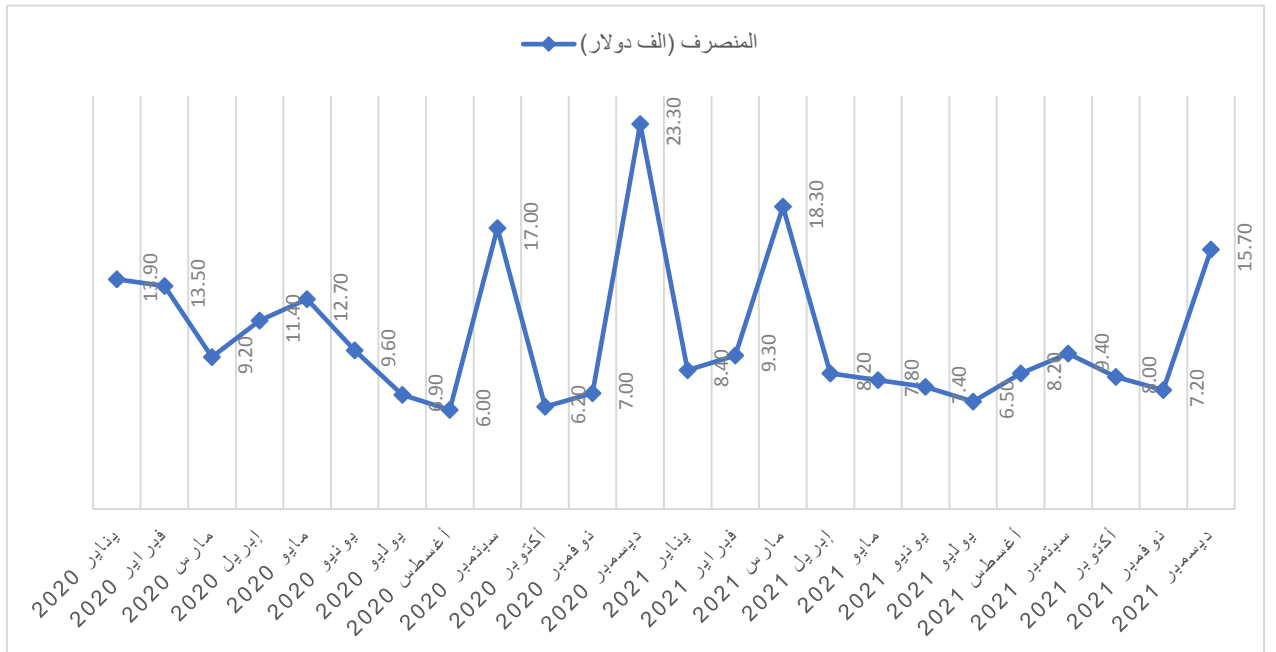
¹ تتضمن مشاريع نفقات إدارة المشاريع

الشهر	المشاريع العاملة	المشاريع المنجزة	المشاريع المنجزة تراكمياً
أغسطس 2021	598	52	2,817
يوليو 2021	589	42	2,765
يونيو 2021	636	82	2,723
مايو 2021	618	52	2,641
إبريل 2021	683	83	2,589
مارس 2021	729	66	2,506
فبراير 2021	759	51	2,440
يناير 2021	803	58	2,389
ديسمبر 2020	825	72	2,331
نوفمبر 2020	811	44	2,259
أكتوبر 2020	835	30	2,215
سبتمبر 2020	800	43	2,185
أغسطس 2020	776	28	2,142
يوليو 2020	786	52	2,114
يونيو 2020	770	119	2,062
مايو 2020	745	48	1,947
إبريل 2020	739	36	1,899
مارس 2020	720	63	1,863
فبراير 2020	725	53	1,800
يناير 2020	700	47	*1,747

*تراكمي من يناير 2017 وحتى ديسمبر 2019م

وفي حالة تم النظر في إجمالي المنصرف الشهري، فقد إرتفع خلال شهر ديسمبر 2021 ، حيث بلغ 15.7 مليون دولار تقريباً مقارنة بـ 7.2 مليون دولار خلال شهر نوفمبر 2021م، (وكما هو مبين في الشكل البياني رقم 4).

الشكل البياني رقم (4): المنصرف العام للصندوق خلال الفترة يناير 2020 وحتى ديسمبر 2021



2- توزيع المشاريع تحت التنفيذ على الفروع والمحافظات

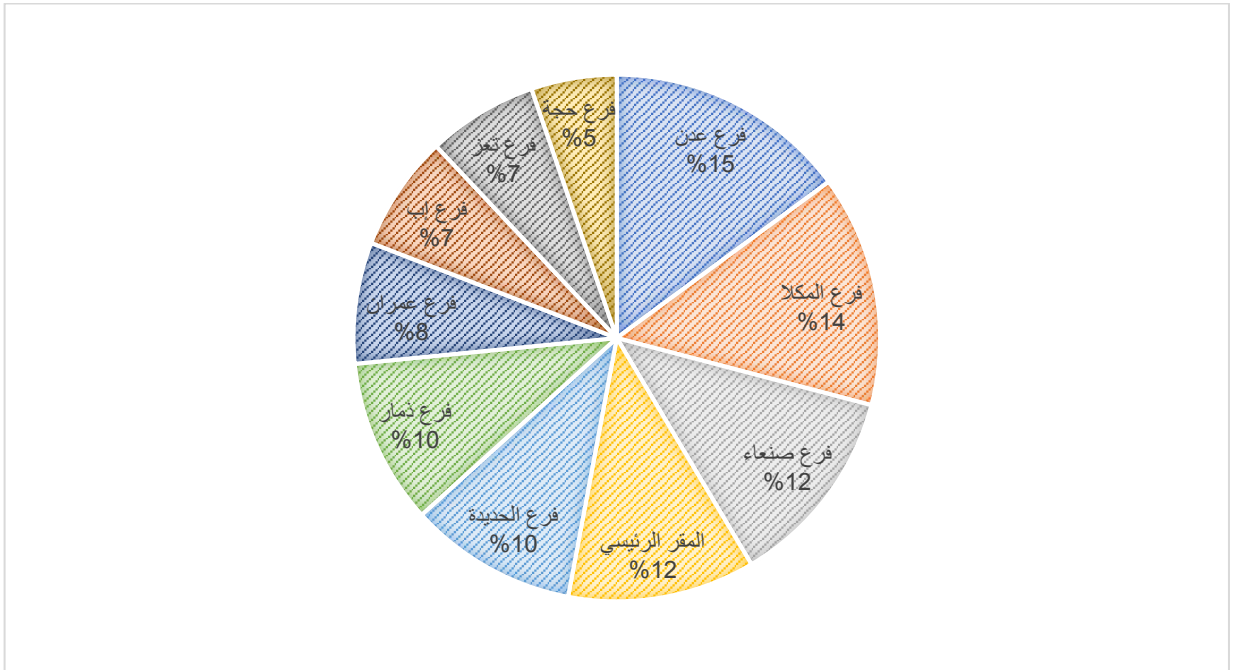
i. توزيع المشاريع على الفروع - في 31 ديسمبر 2021

يجدر الإشارة إلى أن فرع عدن لا يزال يتصدر جميع الفروع بعدد المشاريع تحت التنفيذ، حيث بلغ عدد المشاريع خلال هذا الشهر 88 مشروعاً، وجاء فرع المكلا في المرتبة الثانية (84 مشروع)، بينما ظهر فرع صنعاء في المرتبة الثالثة (73). ويعود ارتفاع عدد المشاريع في تلك الفروع إلى أن الفرع الواحد يغطي أكثر من محافظة، حيث أن فرع عدن يغطي كلاً من أبين ولحج والضالع، كما أن فرع صنعاء يغطي كلاً من أمانة العاصمة وصنعاء ومأرب والجوف والمحويت، أما فرع المكلا فيغطي كلاً من حضرموت والمهرة وشبوة وسقطرى، تلتها بقية الفروع بأعداد متفاوتة، وكما هو مبين في الجدول رقم (5) والشكل البياني رقم (5) التاليين.

الجدول رقم (5): توزيع المشاريع تحت التنفيذ على مستوى الفروع في 31 ديسمبر 2021

الفرع	ديسمبر 2021
فرع عدن	88
فرع المكلا	84
فرع صنعاء	73
المقر الرئيسي	68
فرع الحديدة	61
فرع ذمار	60
فرع عمران	44
فرع إب	42
فرع تعز	40
فرع حجة	31
الإجمالي	591

الشكل البياني رقم (5): توزيع المشاريع تحت التنفيذ على مستوى الفروع في 31 ديسمبر 2021



ii. توزيع المشاريع على المحافظات في 31 ديسمبر 2021

نود الإشارة إلى أنّ المشاريع التي تستهدف أكثر من محافظة (مشاريع تُصمّم لاستهداف أكثر من مديرية في أكثر من محافظة غالباً، ويكون لها تدخلات بتلك المواقع الجغرافية) قد بلغ عدد العاملة منها 68 مشروعاً وبتكلفة إجمالية بلغت أكثر من 31.3 مليون دولار في حين بلغ المتعاقد منها 27.6 مليون دولار، وبلغت نسبة الصرف من المتعاقد 93%.

فيما يخص المحافظات، فقد ظهر أكبر عدد مشاريع عاملة في محافظة إب بعدد 42 مشروعاً وبتكلفة تقديرية بلغت 6.8 مليون دولار وبلغت نسبة الصرف 56% مما تم التعاقد به لمحافظة إب، بينما في محافظة اب فقد بلغ عدد المشاريع 41 مشروعاً وبتكلفة تقديرية 7.8 مليون دولار وبلغت نسبة الصرف 72%، تلاها في المركز الثالث محافظة تعز (40 مشروعاً بتكلفة تقديرية 10.3 مليون دولار، ونسبة صرف 58% من المتعاقد أيضاً)، وجاءت محافظة لحج في المرتبة الرابعة (38 مشروعاً وبتكلفة تقديرية إجمالية بلغت قرابة 9.8 مليون دولار وبنسبة صرف من المتعاقد بلغت 66%)، ومن ثمّ ظهرت بقية المحافظات بأرقام متناقصة، وهذا لايعبر عن توزيع المخصصات على مستوى كل محافظة وإنما هو الحالة التنفيذية للمشاريع في نهاية شهر ديسمبر ، وكما هو مبين في الجدول رقم (6) التالي.

الجدول رقم (6): توزيع المشاريع تحت التنفيذ على مستوى المحافظة في 31 ديسمبر 2021

المحافظة	عدد المشاريع	المبالغ بالدولار		
		المنصرف	المتعاقد	التكلفة التقديرية
اب	42	3,129,383	5,576,782	6,829,639
ابين	18	998,112	2,274,436	2,585,594
أرخبيل سقطرى	10	494,493	1,079,117	1,356,390
أكثر من محافظة	68	25,612,308	27,640,587	31,373,383
الامانه	28	3,358,580	4,383,754	6,183,101
البيضاء	25	1,669,674	3,399,204	7,488,476
الجوف	7	154,761	866,814	886,884
الحديدة	41	4,081,146	5,630,205	7,821,959
الضالع	13	1,138,433	2,031,062	2,591,836
المحويت	17	1,159,725	1,711,729	2,211,784
المهره	11	716,326	929,527	1,201,939
تعز	40	4,837,375	8,376,341	10,308,704
حجة	31	1,943,518	3,151,425	4,197,628
حضر موت	34	1,263,916	2,528,136	4,194,335
ذمار	34	2,312,035	3,901,773	4,925,575
ريمه	22	1,396,836	2,973,273	3,777,769
شبهه	25	1,546,557	2,514,632	3,239,504
صعده	20	2,240,047	4,491,184	4,671,311
صنعاء	14	592,013	1,209,839	2,049,558
عدن	16	833,592	1,439,381	2,534,185
عمران	24	2,642,791	4,188,731	5,132,639
لحج	38	5,096,787	7,714,545	9,769,967
مارب	13	1,335,345	2,021,451	2,198,846
الإجمالي	591	68,553,753	100,033,927	127,531,005

3- توزيع المشاريع العاملة على القطاعات الرئيسية

تتركز التدخلات في قطاع التعليم بعدد 125 مشروعاً وبتكلفة إجمالية تقارب 26 مليون دولار تم التعاقد بأكثر من 17 مليون دولار، تلاه في المرتبة الثانية قطاع المياه بعدد 110 مشروعاً عاملاً ، وبإجمالي تكلفة تقديرية بلغت أكثر من 20.4 مليون دولار تم التعاقد بـ 10.7 مليون دولار تلاها قطاع النقد مقابل العمل بعدد 103 مشروع عاملاً وبلغت التكلفة التقديرية 13.3 مليون دولار تم التعاقد بـ 12.5 مليون دولار.

ثم تلتها بقية القطاعات بنسب متفاوتة. (أنظر الجدول رقم 7).

الجدول رقم (7): توزيع المشاريع العاملة والتكلفة التقديرية (مساهمة الصندوق) والمتعاقد والمنصرف على مستوى القطاع الرئيسي في 31 ديسمبر 2021م

المبالغ بالدولار			عدد المشاريع العاملة	القطاع الرئيسي
المنصرف	المتعاقد	التكلفة التقديرية		
3,614,004	6,740,284	10,001,237	49	البيئة
2,278,972	3,320,767	5,267,276	3	التحويلات النقدية غير المشروطة
0	0	234,000	1	التدخل المتكامل
670,121	812,276	863,041	14	التدريب
8,187,043	17,372,680	25,672,197	125	التعليم
6,346	43,713	178,344	1	الدعم الفني للصندوق
4,678,469	5,251,046	5,528,676	23	الدعم المؤسسي
2,329,555	2,841,608	3,011,541	19	الزراعة
3,646,536	5,693,440	7,806,810	22	التحويلات النقدية المشروطة بالتغذية
4,328,168	6,414,345	6,620,299	39	الطرق
325,088	425,638	457,911	5	الفئات ذات الاحتياجات الخاصة
17,377,607	18,816,566	19,019,662	42	المنشآت الأصغر
2,843,744	3,310,124	3,435,512	34	الموروث الثقافي
5,588,571	10,716,795	20,437,780	110	المياه
6,979,529	12,574,646	13,296,719	103	النقد مقابل العمل
5,700,000	5,700,000	5,700,000	1	خدمات الأعمال
68,553,753	100,033,927	127,531,005	591	الإجمالي

*يقصد بالدعم الفني: المشاريع التي تنفذ لغرض الحصول على بيانات أو معلومات تسهل تنفيذ المشاريع الأساسية للصندوق. كما تشمل مشاريع تقييم الأثر ودراسة حالات المشاريع المنفذة (الحالة التشغيلية)

4- توزيع المشاريع العاملة على الممولين والاتفاقيات

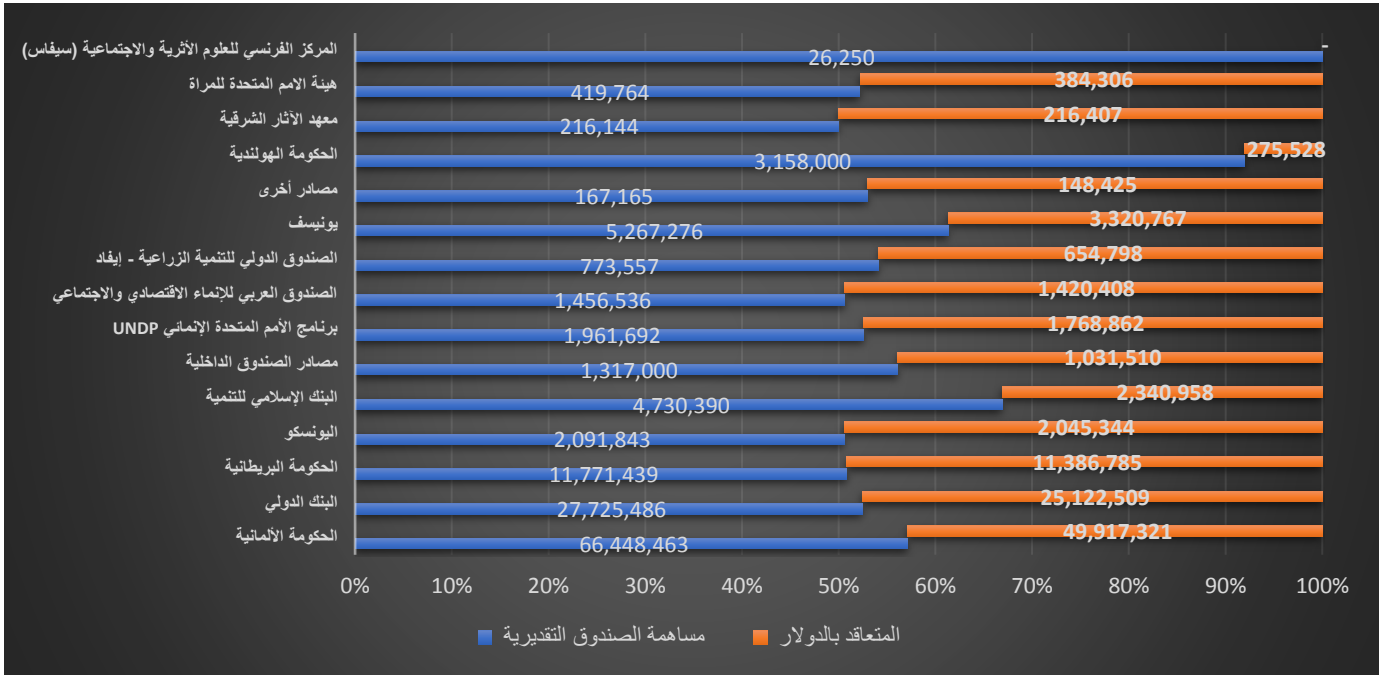
i. توزيع المشاريع على الممول

ظهرت الحكومة الألمانية بأعلى عدد مشاريع في شهر ديسمبر من 2021م حيث بلغ عدد المشاريع العاملة الممولة من قبلها 347 مشروع وإجمالي تكلفة 66.4 مليون دولار بلغ المتعاقد منها 50 مليون دولار وتم صرف 53% إلى نهاية ديسمبر 2021 من إجمالي المتعاقد، تلاه البنك الدولي (107 مشروعاً عاملاً، وبتكلفة إجمالية بلغت 27.7 مليون دولار، وتم التعاقد بقرابة 25.1 مليون دولار، وبلغت نسبة المنصرف من المتعاقد ما مقداره 84%)، بينما جاء في المرتبة الثالثة الحكومة البريطانية (61 مشروعاً بتكلفة بلغت 11.7 مليون دولار، تم التعاقد بـ 11.3 مليون دولار، وبلغ المنصرف حتى نهاية الشهر 86%)، تلاها بقية الممولين بنسب متفاوتة وكما هو مبين في الجدول رقم (8) والشكلين البيانيين رقم (4) و (5) التاليين:

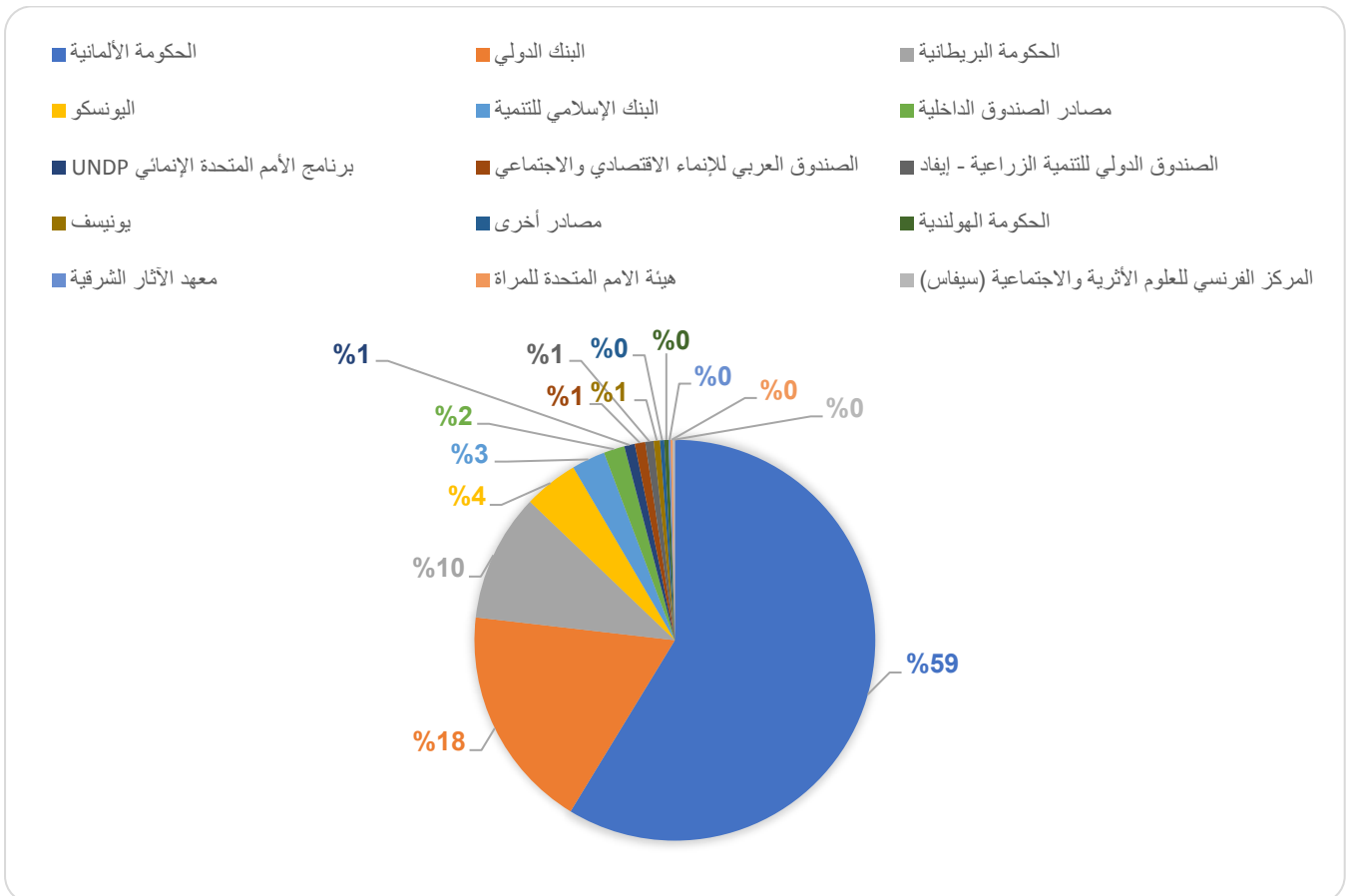
الجدول رقم (8): توزيع المشاريع العاملة ومساهمة الصندوق التقديرية وإجمالي المنصرف على مستوى أهم الممولين في 31 ديسمبر 2021

نسبة المنصرف من المتعاقد (%)	المبالغ بالدولار			عدد المشاريع	الممول
	المنصرف	المتعاقد	التكلفة التقديرية		
53%	26,603,187	49,917,321	66,448,463	347	الحكومة الألمانية
84%	21,085,693	25,122,509	27,725,486	107	البنك الدولي
86%	9,795,523	11,386,785	11,771,439	61	الحكومة البريطانية
92%	1,873,764	2,045,344	2,091,843	26	اليونسكو
100%	2,336,466	2,340,958	4,730,390	16	البنك الإسلامي للتنمية
81%	831,222	1,031,510	1,317,000	10	مصادر الصندوق الداخلية
86%	1,520,708	1,768,862	1,961,692	5	برنامج الأمم المتحدة الإنمائي UNDP
80%	1,141,356	1,420,408	1,456,536	5	الصندوق العربي للإنماء الاقتصادي والاجتماعي
58%	381,074	654,798	773,557	4	الصندوق الدولي للتنمية الزراعية - إيفاد
69%	2,278,972	3,320,767	5,267,276	3	يونسيف
36%	53,852	148,425	167,165	2	مصادر أخرى
58%	160,727	275,528	3,158,000	2	الحكومة الهولندية
61%	131,210	216,407	216,144	1	معهد الآثار الشرقية
94%	360,000	384,306	419,764	1	هيئة الأمم المتحدة للمرأة
0%			26,250	1	المركز الفرنسي للعلوم الأثرية والاجتماعية (سيفاس)
69%	68,553,753	100,033,927	127,531,005	591	الإجمالي

الشكل البياني رقم (6): توزيع تكلفة المشاريع العاملة وإجمالي المنصرف على مستوى أهم الممولين في 31 ديسمبر 2021



الشكل البياني رقم (7): توزيع عدد المشاريع العاملة على مستوى أهم الممولين في 31 ديسمبر 2021



ii. توزيع المشاريع العاملة على الاتفاقيات

إذا ما قمنا باستعراض المشاريع العاملة من حيث توزيعها على الاتفاقيات في شهر ديسمبر ، سنجد أنّ منحة الحكومة الألمانية/ KFW للاستجابة لأزمة التعليم المرحلة الثانية تصدرت بقية الاتفاقيات، حيث بلغت المشاريع العاملة 78 مشروعاً وبتكلفة تقديرية إجمالية 18.1 مليون دولار تم التعاقد بمبلغ 14 مليون دولار وبلغ المنصرف من التعاقد 5.7 مليون دولار، وتلتها ثانياً منحة البنك الدولي الاضافية رقم 4 والطائرة عن طريق برنامج الامم المتحدة الانمائي (77 مشروعاً عاملاً، وبتكلفة تقديرية بلغت 17 مليون دولار، تم التعاقد بـ 16.7 مليون دولار، وصُرف منها أكثر من 15.3 مليون دولار) تلاها منحة الحكومة الألمانية/ KFW لبرنامج المياه والصرف الصحي- المرحلة الثالثة (70 مشروعاً عاملاً، وبتكلفة تقديرية بلغت 10.8 مليون دولار، تم التعاقد بـ 5 مليون دولار، وصُرف منها أكثر من 2.6 مليون دولار).

بينما تراوحت بقية الاتفاقيات بأعداد متناقصة كما هو مبين في الجدول رقم (9) التالي:

الجدول رقم (9): توزيع المشاريع العاملة ومساهمة الصناديق التقديرية وإجمالي التعاقد والمنصرف على مستوى الاتفاقية في 31 ديسمبر 2021م

الاتفاقية	عدد المشاريع	المبالغ بالدولار	
		التكلفة التقديرية	المتعاقد المنصرف
منحة الحكومة الألمانية/ KFW للاستجابة لأزمة التعليم المرحلة الثانية	78	18,184,829	5,694,324
منحة البنك الدولي الاضافية رقم 4 والطائرة عن طريق برنامج الامم المتحدة الانمائي	77	17,136,227	15,281,491
منحة الحكومة الألمانية/ KFW لبرنامج المياه والصرف الصحي- المرحلة الثالثة	70	10,824,978	2,661,449
منحة الحكومة البريطانية للحماية الاجتماعية - المرحلة الاولى	61	11,771,439	9,795,523
منحة الحكومة الألمانية/ KFW لتعزيز الصمود عبر برنامج الاشغال كثيفة العمالة 4	45	5,925,277	1,994,026
منحة الحكومة الألمانية/ KFW لبرنامج المياه والصرف الصحي- المرحلة الرابعة	42	6,148,583	1,040,233
منحة الحكومة الألمانية/ KFW لتعزيز الصمود عبر برنامج الاشغال كثيفة العمالة 3	32	3,698,716	1,397,093
مشروع البنك الدولي لتعزيز الحماية الاجتماعية والاستجابة لجائحة كورونا عبر UNDP	28	9,867,859	5,095,948
مشروع النقد مقابل العمل لتعزيز فرص كسب العيش لشباب المناطق الحضرية-مرحلة 1	26	2,091,843	1,873,764
منحة الحكومة الألمانية/ KFW لبرنامج المياه والصرف الصحي	21	6,707,088	3,932,680
منحة الحكومة الألمانية/ KFW لبرنامج المياه والصرف الصحي 2	20	3,219,952	1,115,655
منحة الحكومة الألمانية/ KFW للتعليم في المناطق الريفية	20	2,914,148	1,136,834
مشروع الاستجابة والتعافي من فيروس كورونا المستجد والمرونة من أجل استمرارية التعلم	14	2,398,498	4,574
منحة الحكومة الألمانية/ KFW للاستجابة لأزمة التعليم	11	2,028,726	1,209,786
المسدد من القروض طويلة الأجل (من مشاريع التمويل الصغر والاصغر)	10	1,317,000	831,222
منحة الحكومة الألمانية عبر KFW لدعم قطاع المنشآت الصغيرة والاصغر والمتوسطة	8	6,796,166	6,421,108

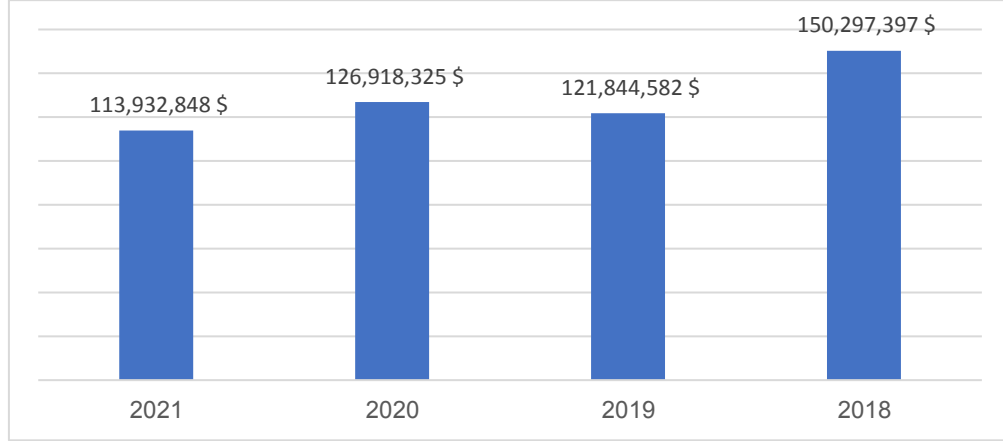
المبالغ بالدولار			عدد المشاريع	الاتفاقية
المنصرف	المتعاقد	التكلفة التقديرية		
1,520,708	1,768,862	1,961,692	5	مشروع دعم سبل المعيشة والأمن الغذائي- الصمود 2
1,141,356	1,420,408	1,456,536	5	قرض الصندوق العربي للإنماء للمساهمة في تمويل المرحلة الرابعة
381,074	654,798	773,557	4	مشروع حماية سبل العيش والتكيف الزراعي خلال جائحة كورونا
2,278,972	3,320,767	5,267,276	3	مشروع تعزيز الحماية الاجتماعية والاستجابة لكوفيد 19 في اليمن- مشروع التحويلات النقدية غير المشروطة
160,727	275,528	3,158,000	2	منحة الحكومة الهولندية لمشروع مياه مدينة البيضاء
2,331,892	2,331,892	2,331,892	2	قرض ومنحة البنك الإسلامي لمشروع المعرفة القرآنية والمهنية لمكافحة الفقر
53,852	148,425	167,165	2	مساهمات مقدمة من جهات حكومية مختلقة
131,210	216,407	216,144	1	مشروع التراث الثقافي لليمن وهوية الناس
191,156	191,156	191,156	1	منحة البنك الدولي الطارئة عن طريق برنامج الأمم المتحدة الإنمائي
360,000	384,306	419,764	1	منحة هيئة الأمم المتحدة للمرأة لمشروع حماية المرأة وتمكينها في ظل الازمات
		26,250	1	الرقمنة ثلاثية الأبعاد للمعالم التاريخية المعرضة للخطر
517,098	517,098	530,244	1	منحة البنك الدولي الإضافية والطارئة عن طريق برنامج الأمم المتحدة الإنمائي
68,553,753	100,033,927	127,531,005	591	الإجمالي

خامساً: الوضع التمويلي للصندوق

اجمالي الاستثمار من التمويلات خلال فترة الاستجابة 2018-2021

بلغ اجمالي ما تم استثماره من التمويلات التي اتيحت فترة تنفيذ خطة الاستجابة الثانية 2018-2021 إلى 512.9 مليون دولار أمريكي ، منها اجمالي 205 مليون دولار من مصادر وقعت قبل 2018، ومبلغ 307 من مصادر وقعت خلال فترة الاستجابة الثانية او بدأت النفاذ، حيث أن أعلى نسبة للاستثمار كانت في العام 2018 نظرا لتوفر تمويلات من قبل البدء بمرحلة الاستجابة كما هو مبين بالشكل رقم (8):

الشكل البياني رقم (8): اجمالي الاستثمار 2018-2021

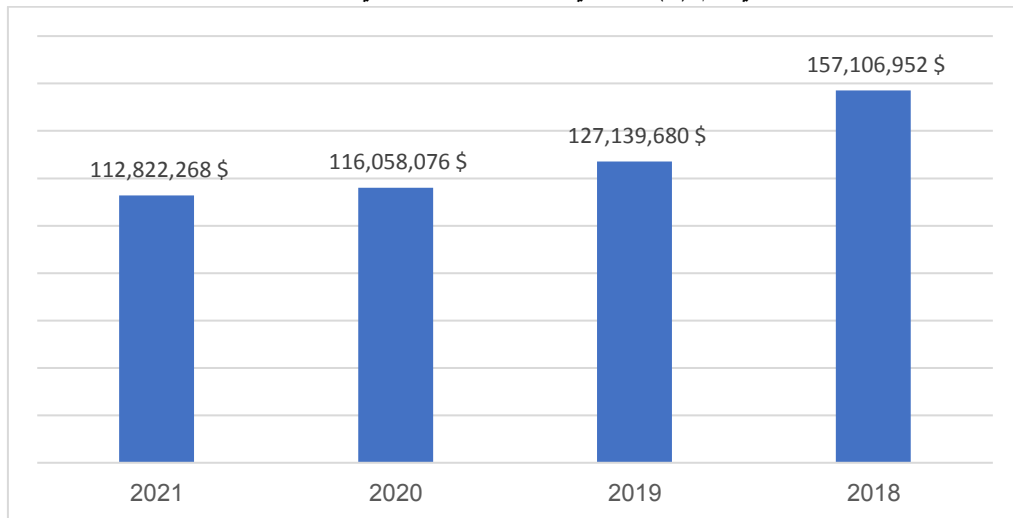


والجدير بالذكر بأن موازنة خطة الصندوق للاستجابة الثانية (2018-2021) وفق السيناريو المخفض بلغت 510 مليون دولار، وتمكن الصندوق من الالتزام بها وذلك باستثمار ما يعادل 512 مليون دولار.

المصادر المستلمة منذ 2018 - إلى ديسمبر 2021

منذ بداية العام 2018 وحتى 31 ديسمبر 2021، استلم الصندوق الاجتماعي تمويلات بما يعادل 513 مليون دولار، وتبقى لدى الممول من الاتفاقيات الموقعة والنافذة ما يعادل 210.5 مليون دولار أمريكي والتي سيتم استثمارها ضمن خطة الاستجابة الثالثة 2022-2024 ، وخلال الربع الرابع 2021 بلغت المبالغ المستلمة 22 مليون دولار ليصل اجمالي المبالغ المستلمة خلال العام 2021 إلى 112.8 مليون دولار. تفاصيل المصادر المستلمة بحسب الشكل البياني رقم (9) الجدول رقم (10) أدناه.

الشكل البياني رقم (9): اجمالي المصادر المستلمة في الفترة 2018-2021



جدول (10) يوضح مصادر التمويل المستلمة النافذة والمغلقة (بما يعادل الدولار الأمريكي) خلال الفترة من 1-1-2018 حتى 31-12-2021

الممول	الاتفاقية	اجمالي قيمة الاتفاقية المعادلة بالدولار الأمريكي	المصادر المستلمة 2018-سبتمبر 2021	المتبقي لدى الممول	تاريخ التوقيع	تاريخ الاكمال
الاتحاد الأوروبي - برنامج الأمم المتحدة الإنمائي UNDP	مشروع دعم سبل المعيشة والأمن الغذائي- الصمود 2	3,415,700	2,601,188	814,512	25-06-2019	31-01-2022
الاتحاد الأوروبي	المعونة الإنسانية للاتحاد الأوروبي بالشراكة مع برنامج الأمم المتحدة الإنمائي للحماية الاجتماعية	18,110,439	17,233,539		28-09-2017	31-03-2021
البرنامج السعودي	البرنامج السعودي لإعادة اعمار اليمن	6,611,764	1,324,239	5,287,525	20-10-2021	20-10-2021
البنك الإسلامي للتنمية	مشروع بناء القدرات المؤسسية المحلية لمرحلة التعافي وإعادة الاعمار	776,377	338,164	438,214	28-10-2021	28-04-2022
	مشروع الاستجابة والتعافي من فيروس كورونا المستجد والمرونة من أجل استمرارية التعلم	8,486,800	2,121,663	6,365,137	03-05-2021	03-11-2022
	قرض ومنحة البنك الإسلامي لمشروع المعرفة القرائية والمهنية لمكافحة الفقر	11,233,325	6,133,237		04-05-2010	31-03-2021
	قرض البنك الإسلامي لتوظيف الشباب	25,000,000	9,968,009		07-03-2013	31-03-2021
البنك الدولي-	مشروع تعزيز الحماية الاجتماعية والاستجابة لكوفيد 19 في اليمن- مشروع التحولات النقدية غير المشروطة	62,838,630	3,147,815	59,690,815	01-06-2021	01-03-2022
البنك الدولي عبر برنامج الأمم المتحدة الإنمائي	مشروع البنك الدولي لتعزيز الحماية الاجتماعية والاستجابة لانتشار فيروس كورونا عبر UNDP	35,200,000	7,453,794	24,520,396	15-03-2021	30-09-2022
	منحة البنك الدولي الإضافية رقم 4 والطائرة عن طريق برنامج الأمم المتحدة الإنمائي	91,637,419	91,637,419	0	01-08-2019	31-03-2022
البنك الدولي عبر منظمة الأغذية والزراعة FAO	منحة البنك الدولي الإضافية والطائرة عن طريق برنامج الأمم المتحدة الإنمائي	179,956,976	143,671,567		27-03-2017	30-09-2021
	منحة البنك الدولي عبر منظمة الأغذية والزراعة (FAO) لمشروع تعزيز الإنتاجية الزراعية في اليمن	19,513,305	19,507,821		15-10-2017	30-06-2021
الحكومة الألمانية	منحة الحكومة الألمانية رقم 2012 67 327 لبرنامج المياه في ايبين	14,961,749	694,362		19-12-2012	31-12-2017
	منحة الحكومة الألمانية عبر KfW لدعم قطاع المؤسسات الصغيرة والأصغر والمتوسطة رقم 202169035	5,124,058	848,636	4,275,422	24-11-2021	24-11-2023
	منحة بنك التنمية الألماني لبرنامج التشغيل كثيفة العمالة رقم: 2013 65 279	11,219,324	870,977		20-05-2014	20-04-2016
	منحة الحكومة الألمانية لبرنامج المياه والصرف الصحي-المرحلة الخامسة	11,393,705	1,133,787	10,259,918	29-11-2021	29-11-2024
	منحة الحكومة الألمانية/ KfW لبرنامج المياه والصرف الصحي- المرحلة الرابعة	7,858,533	2,144,777	5,713,755	11-11-2020	11-11-2022
	منحة الحكومة الألمانية/ KfW لتعزيز الصمود عبر برنامج التشغيل كثيفة العمالة 3	5,607,002	2,586,026	3,020,976	11-11-2020	31-12-2022
	منحة الحكومة الألمانية/ KfW لتعزيز الصمود عبر برنامج التشغيل كثيفة العمالة 4	11,347,724	2,998,581	8,349,143	11-11-2020	31-12-2023
	منحة الحكومة الألمانية/ KfW للاستجابة لأزمة التعليم	5,657,242	4,862,490	794,751	20-12-2018	31-12-2022
	منحة الحكومة الألمانية/ KfW لتعزيز الصمود عبر برنامج التشغيل كثيفة العمالة 2	5,329,590	5,355,574		12-05-2017	30-06-2021
	منحة الحكومة الألمانية/ KfW رقم: 67 577 2015 لبرنامج التشغيل كثيفة العمالة	5,540,556	5,540,556		21-10-2016	31-12-2019
منحة الحكومة الألمانية/ KfW رقم: 005 41 2014 لتعزيز الصمود عبر برنامج التشغيل كثيفة العمالة	5,808,045	5,809,092		21-10-2016	30-09-2019	

تاريخ الاكمال	تاريخ التوقيع	المتبقي لدى الممول	المصادر المستلمة 2018-سبتمبر 2021	اجمالي قيمة الاتفاقية المعادلة بالدولار الامريكي	الاتفاقية	الممول
31-12-2022	20-12-2018	307,266	5,813,754	6,121,020	منحة الحكومة الالمانية /KFW للتعليم في المناطق الريفية	
30-12-2023	18-12-2019	9,570,579	7,518,984	17,089,563	منحة الحكومة الالمانية/ KFW لبرنامج المياه والصرف الصحي- المرحلة الثالثة	
30-12-2023	18-12-2019	13,013,413	8,475,233	21,488,646	منحة الحكومة الالمانية /KFW للاستجابة لأزمة التعليم المرحلة الثانية	
31-12-2022	21-11-2018	1,589,758	9,634,832	11,224,591	منحة الحكومة الالمانية/ KFW لبرنامج المياه والصرف الصحي 2	
31-12-2023	30-11-2020	1,913,000	10,927,928	12,840,928	منحة الحكومة الالمانية عبر KFW لدعم قطاع المنشآت الصغيرة والاصغر والمتوسطة	
31-12-2022	13-03-2018	2,843,428	21,432,094	24,275,522	منحة الحكومة الالمانية/ KFW لبرنامج المياه والصرف الصحي	
31-12-2018	10-12-2016		5,859,762	9,099,719	المنحة الطارئة المقدم من الوكالة الامريكية للتنمية عبر برنامج الامم المتحدة	
31-08-2020	26-11-2019	-	245,761	245,761	منحة الحكومة البريطانية لدعم الاستقرار الاقتصادي	الحكومة البريطانية
30-04-2021	21-07-2020	-	7,788,616	10,788,351	منحة الحكومة البريطانية لبرنامج الحماية الاجتماعية-نقد مقابل التغذية-مرحلة 1	
31-12-2021	22-11-2018	-	70,511,041	70,511,041	منحة الحكومة البريطانية للحماية الاجتماعية - المرحلة الاولى	
30-06-2018	28-05-2014		262,962	3,947,368	المنحة الهولندية لدعم تعليم الفتاة ومحو الامية رقم: SAA0118554/26489	الحكومة الهولندية
30-04-2022	07-11-2019	2,100,000	1,400,000	3,500,000	منحة الحكومة الهولندية لمشروع مياه مدينة البيضاء	
31-12-2019	07-12-2017		2,876,308	3,000,000	المنحة الهولندية لمشروع المياه والصرف الصحي للمجتمعات المصابة بالكوليرا	
30-06-2023	22-06-2021	1,225,599	101,576	1,327,175	منحة الايفاد لمشروع الأمن الغذائي والاستدامة في الأوضاع الهشة عبر الشيفا	الصندوق الدولي للتنمية الزراعية - إيفاد
31-12-2021	18-10-2020	83,638	752,739	836,377	مشروع حماية سبل العيش والتكيف الزراعي خلال جائحة كورونا	
30-06-2021	19-10-2010		12,705,507	100,000,000	قرض الصندوق العربي للإنماء للمساهمة في تمويل المرحلة الرابعة	الصندوق العربي للإنماء الاقتصادي والاجتماعي
15-02-2019	15-11-2018	-	80,000	80,000	منحة اليونسكو لمشروع حماية الموروث الثقافي والتنوع في حالات الطوارئ من اجل الاستقرار والسلم	اليونسكو
30-11-2021	30-09-2019	305,212	2,745,072	3,050,284	مشروع النقد مقابل العمل لتعزيز فرص كسب العيش لشباب المناطق الحضرية-مرحلة 1	برنامج الأمم المتحدة الإنمائي UNDP
13-03-2018	13-01-2018	-	2,500,000	2,500,000	منحة برنامج الأمم المتحدة لمشروع الاستجابة الطارئة لقطاع المياه والبيئة	
31-03-2020	07-01-2020	-	3,000,000	3,000,000	منحة الاستجابة الطارئة للتخفيف من الفقر	
01-04-2022	12-06-2020	10,513	15,737	26,250	الرقمنة ثلاثية الأبعاد للمعالم التاريخية المعرضة للخطر	مؤسسة أ/سيفاس
01-06-2022	01-06-2020	11,268	226,490	237,758	مشروع التراث الثقافي لليمن وهوية الناس	مؤسسة أ/معهد الإثار الشرقية
28-02-2019	09-09-2018		393,507	420,000	منحة هيئة الامم المتحدة للمرأة لمشروع حماية المرأة وتمكينها في ظل الازمات	هيئة الامم المتحدة للمرأة
		162,504,240	513,251,215	858,238,616	الاجمالي	

² لم تذكر الاتفاقيات الجديد والتي لم تستلم الدفعة الأولى بعد، وتقدر ب 48.8 مليون دولار رصيد لدى الممول

اجمالي التمويلات المتاحة والنافذة نهاية الربع الرابع من العام 2021:

بلغ عدد اجمالي مصادر التمويلات المتاحة والنافذة في نهاية الربع الرابع 28 اتفاقية تمويل مقدمة من 9 مصادر تمويلية مختلفة بما يعادل 406 مليون دولار³، 48% من اجمالي هذه المصادر التمويلية تم استلامها في أعوام مختلفة، وتبقى 52% عند الممولين وسيتم سحبها خلال الفترة القادمة كلا بحسب فترات السحب المذكورة في الاتفاقيات، وسوف يساهم المتبقي في تنفيذ خطة الاستجابة الثالثة 2022-2024.

ويمثل التمويل المقدم من البنك الدولي عبر البرنامج الإنمائي للأمم المتحدة وعبر اليونيسف حوالي 52%، وارتفع نسبة تمويل الحكومة الألمانية نسبة 41% نتيجة توقيع 3 اتفاقيات في الربع الرابع 2021 وكما هو مبين في الجدول رقم (11)

جدول (11) يوضح مصادر التمويل المتاحة والنافذة (بما يعادل الدولار الأمريكي) حتى 31-12-2021

التمويل	الاتفاقية	اجمالي مبلغ الاتفاقية بالدولار	اجمالي المبالغ المستلمة بالدولار	المتبقي لدى الممول
الاتحاد الأوروبي -برنامج الأمم المتحدة الإنمائي UNDP	مشروع دعم سبل المعيشة والأمن الغذائي- الصمود 2	3,415,700	2,601,188	814,512
البرنامج السعودي	البرنامج السعودي لإعادة اعمار اليمن	6,611,764.00	1,322,352.80	5,289,411.20
البنك الإسلامي للتنمية	مشروع بناء القدرات المؤسسية المحلية لمرحلة التعافي وإعادة الاعمار	776,377	338,164	438,214
البنك الدولي- اليونيسف	مشروع تعزيز الاستجابة والتعافي من فيروس كورونا المستجد والمرونة من أجل استمرارية التعلم	8,486,800	2,121,663	6,365,137
البنك الدولي- اليونيسف	مشروع تعزيز الحماية الاجتماعية والاستجابة لكوفيد 19 في اليمن- مشروع التحولات النقدية غير المشروطة	62,838,630	3,147,815	59,690,815
البنك الدولي عبر برنامج الأمم المتحدة الإنمائي	منحة البنك الدولي الإضافية رقم 4 والطائرة عن طريق برنامج الأمم المتحدة الإنمائي	91,637,419	91,637,419	0
البنك الدولي عبر برنامج الأمم المتحدة الإنمائي	منحة البنك الدولي للاستجابة للأمن الغذائي والقدرة على الصمود عبر undp	17,000,000	-	17,000,000
الحكومة الألمانية	مشروع البنك الدولي لتعزيز الحماية الاجتماعية والاستجابة لجائحة كورونا عبر UNDP	35,200,000	10,679,604	24,520,396
الحكومة الألمانية	منحة الحكومة الألمانية/ KfW للتعليم في المناطق الريفية	6,121,020	5,813,754	307,266
الحكومة الألمانية	منحة الحكومة الألمانية/ KfW للاستجابة لأزمة التعليم	5,657,242	4,862,490	794,751
الحكومة الألمانية	منحة الحكومة الألمانية/ KfW لبرنامج المياه والصرف الصحي 2	11,224,591	9,634,832	1,589,758
الحكومة الألمانية	منحة الحكومة الألمانية عبر KfW لدعم قطاع المنشآت الصغيرة والأصغر والمتوسطة	12,840,928	10,927,928	1,913,000
الحكومة الألمانية	منحة الحكومة الألمانية/ KfW لبرنامج المياه والصرف الصحي	24,275,522	21,432,094	2,843,428
الحكومة الألمانية	منحة الحكومة الألمانية/ KfW لتعزيز الصمود عبر برنامج التشغيل كثيفة العمالة 3	5,607,002	2,586,026	3,020,976
الحكومة الألمانية	منحة الحكومة الألمانية عبر KfW لدعم قطاع المؤسسات الصغيرة والأصغر والمتوسطة 3 رقم 202169035	5,124,058	848,636	4,275,422
الحكومة الألمانية	منحة الحكومة الألمانية/ KfW لبرنامج المياه والصرف الصحي- المرحلة الرابعة	7,858,533	2,144,777	5,713,755
الحكومة الألمانية	منحة الحكومة الألمانية/ KfW لتعزيز الصمود عبر برنامج التشغيل كثيفة العمالة 4	11,347,724	2,998,581	8,349,143
الحكومة الألمانية	منحة الحكومة الألمانية/ KfW لبرنامج المياه والصرف الصحي- المرحلة الثالثة	17,089,563	7,518,984	9,570,579
الحكومة الألمانية	منحة الحكومة الألمانية لبرنامج المياه والصرف الصحي- المرحلة الخامسة	11,393,705	1,133,787	10,259,918
الحكومة الألمانية	منحة الحكومة الألمانية/ KfW للاستجابة لأزمة التعليم المرحلة الثانية	21,488,646	8,475,233	13,013,413
الحكومة الألمانية	منحة الحكومة الألمانية لبرنامج المساواة في الحصول على التعليم	28,499,773	-	28,499,773
الحكومة الهولندية	منحة الحكومة الهولندية لمشروع مياه مدينة البيضاء	3,500,000	1,400,000	2,100,000

³ انخفض المبلغ نتيجة لإغلاق اتفاقيات مثل التمويل المقدم من الحكومة البريطانية

الممول	الاتفاقية	اجمالي مبلغ الاتفاقية بالدولار	اجمالي المبالغ المستلمة بالدولار	المتبقي لدى الممول
الصندوق الدولي للتنمية الزراعية - إيفاد	مشروع حماية سبل العيش والتكيف الزراعي خلال جائحة كورونا	836,377	752,739	83,638
	منحة الإيفاد لمشروع الأمن الغذائي والاستدامة في الأوضاع الهشة عبر الشيفا	1,327,175	101,576	1,225,599
	مشروع الإيفاد لدعم سبل المعيشة الريفية	3,000,000	-	3,000,000
اليونسكو	مشروع النقد مقابل العمل لتعزيز فرص كسب العيش لشباب المناطق الحضرية-مرحلة 1	3,050,284	2,745,072	305,212
مؤسسة أسيغاس	الرقمنة ثلاثية الأبعاد للمعالم التاريخية المعرضة للخطر	26,250	15,737	10,513
مؤسسة أ/معهد الآثار الشرقية	مشروع التراث الثقافي لليمن وهوية الناس	237,758	226,490	11,268
الإجمالي		406,472,841	195,466,942	211,005,899

مصادر التمويل الموقعة خلال الربع الرابع 2021:

خلال الربع الرابع، تم توقيع عدد 5 اتفاقيات تمويل بما يعادل 51.7 مليون دولار أمريكي، منها 31 مليون دولار أمريكي لتمويل قطاع التعليم والبنية التحتية، 11 مليون دولار أمريكي لتمويل مشاريع المياه والاصحاح البيئي، وكذلك 3 مليون دولار أمريكي لتمويل القطاع الصحي، بالإضافة الى مبلغ 700 ألف دولار لتمويل اتفاقية بناء القدرات المؤسسية المحلية لمرحلة التعافي وإعادة الاعمار.

تمويلات جديدة تحت الاعداد:

- تم خلال الربع الرابع مناقشة عدد من الاتفاقيات المحتملة مع عدد من الممولين، والتي من المتوقع توقيعها خلال 2022 كآتي:
- ناقش الصندوق الاجتماعي للتنمية مع البنك الدولي وبرنامج الأمم المتحدة الإنمائي وكذلك الفاو التمويلات الإضافية المتوقعة خلال العام 2022، حيث من المتوقع الحصول على تمويل إضافي بحوالي 35 مليون دولار لمشروع تعزيز الحماية الاجتماعية والاستجابة لجائحة كورونا عبر undp، وكذلك حوالي 30 مليون دولار تمويل إضافي لمشروع الاستجابة للأمن الغذائي والقدرة على الصمود عبر undp. ومتوقع استكمال النقاش والتوقيع خلال النصف الأول من العام 2022.
 - استكمال التجهيز لتوقيع مشروع مواجهة انتشار الجراد وتأثيرها على المزارعين المقدم من البنك الدولي عبر منظمة الفاو بمبلغ 4.7 مليون دولار، حيث سيتم تنفيذ مشاريع زراعية عبر آلية النقد مقابل العمل وتقديم منح للمزارعين للدعم في مجال الثروة الحيوانية، ومتوقع توقيعها خلال الربع الأول من العام 2022.
 - تم الاتفاق على الأنشطة التي سيقوم الصندوق بتنفيذها بتمويل مشروع البنك الدولي للاستجابة للأمن الغذائي والقدرة على الصمود مع منظمة الزراعة والأغذية (الفاو)، حيث من المتوقع أن ينفذ الصندوق عدد من المكونات لدعم المزارعين ومربي الثروة الحيوانية بتمويل قد يصل إلى 11 مليون دولار.
 - جرى خلال الربع عدد من الاجتماعات لمناقشة الملاحظات على وثائق عدد من التمويلات المقدمة من البنك الإسلامي للتنمية، منها تمويل مشروع الثروة السمكية بمبلغ 10 مليون دولار والذي يهدف لدعم الصيادين، حيث سيقوم الصندوق بشراء معدات وتوزيعها للصيادين مع مكون الإقراض، وكذلك مشروع التنمية الريفية بمبلغ 10 مليون دولار أمريكي.
 - ناقش الصندوق الاجتماعي للتنمية مع الممول البريطاني التمويلات الإضافية المتوقعة خلال 2022-2026، حيث متوقع الحصول على تمويل سنوي يصل إلى 15 مليون جنيه إسترليني وذلك لدعم الأمن الغذائي عبر التحويلات النقدية المشروطة والنقد مقابل العمل ودعم أنشطة تحسين سبل المعيشة، ومن المتوقع استكمال النقاش خلال الربع الأول والتوقيع بداية ابريل 2022.

- تم توقيع مبلغ إضافي بـ 500 ألف دولار لمنحة مشروع دعم سبل المعيشة والأمن الغذائي - الصمود 2 والمقدم من الأمم المتحدة عبر UNDP، حيث سيتم استيعاب المبلغ ضمن أنشطة المنحة وتنفيذها حتى نهاية فبراير 2022.

الاتفاقيات المغلقة خلال العام 2021:

بلغ إجمالي الاتفاقيات المغلقة خلال العام 2021 عشر اتفاقيات تمويل بما يعادل 441 مليون دولار أمريكي. والجدير بالذكر أن إغلاق قرض الصندوق العربي عبارة عن إغلاق لحق السحب من الممول، وقد تم استلام كامل التمويل، وجاري العمل لاستكمال انجاز المشاريع المحملة على القرض وكما هو مبين بالجدول (12) التالي

جدول (12) يوضح مصادر التمويل المغلقة (بما يعادل الدولار الأمريكي) خلال الربع الرابع 2021

تاريخ الاغلاق	تاريخ التوقيع	مبلغ الاتفاقية بعملة الممول	عملة الاتفاقية	الاتفاقية	الممول
30-06-2021	19-10-2010	100,000,000	USD	قرض الصندوق العربي للإنماء للمساهمة في تمويل المرحلة الرابعة	الصندوق العربي للإنماء الاقتصادي والاجتماعي
31-03-2021	04-05-2010	11,233,325	USD	قرض ومنحة البنك الإسلامي لمشروع المعرفة القرآنية والمهنية لمكافحة الفقر	البنك الإسلامي للتنمية
31-03-2021	07-03-2013	25,000,000	USD	قرض البنك الإسلامي لتوظيف الشباب	البنك الإسلامي للتنمية
30-09-2021	27-03-2017	179,956,976	USD	منحة البنك الدولي الإضافية والطارئة عن طريق برنامج الأمم المتحدة الإنمائي	البنك الدولي عبر برنامج الأمم المتحدة الإنمائي
31-03-2021	28-09-2017	18,110,439	USD	المعونة الإنسانية للاتحاد الأوروبي بالشراكة مع برنامج الأمم المتحدة الإنمائي للحماية الاجتماعية	الاتحاد الأوروبي
30-06-2021	12-05-2017	4,756,659	EUR	منحة الحكومة الألمانية/ KfW لتعزيز الصمود عبر برنامج الأشغال كثيفة العمالة 2	الحكومة الألمانية
30-06-2021	15-10-2017	19,513,305	USD	منحة البنك الدولي عبر منظمة الأغذية والزراعة (FAO) لمشروع تعزيز الإنتاجية الزراعية في اليمن	البنك الدولي عبر منظمة الأغذية والزراعة FAO
31-12-2021	22-11-2018	53,920,360	GBP	منحة الحكومة البريطانية للحماية الاجتماعية - المرحلة الأولى	الحكومة البريطانية
30-04-2021	21-07-2020	8,056,000	GBP	منحة الحكومة البريطانية لبرنامج الحماية الاجتماعية- نقد مقابل التغذية-مرحلة 1	الحكومة البريطانية
31-12-2021	18-10-2020	836,377	USD	مشروع حماية سبل العيش والتكيف الزراعي خلال جائحة كورونا	الصندوق الدولي للتنمية الزراعية - إيفاد

الاتفاقيات المغلقة:

بنهاية الربع الرابع للعام 2021، مايزال عدد الاتفاقيات التي استمر تعليقها وتوقفها نتيجة الأوضاع منذ 2014 سبع اتفاقيات بمبلغ 239 مليون دولار، تم استلام 64.6 مليون فقط منها قبل تدهور الأوضاع. والجدير بالذكر أن الصندوق قام بتفعيل قرض الصندوق العربي للمساهمة للمرحلة الرابعة بعد استلام الدفعة الأخيرة من القرض خلال الربع الأخير، بالإضافة إلى إشعار البنك الدولي بإغلاق الاتفاقيات بحالتها نهاية 2016، فيما استمر تعليق التمويل من كل من الصندوق السعودي والصندوق الكويتي وصندوق الأوبك وصندوق أبو ظبي وكما هو مبين في الجدول رقم (13) التالي

جدول (13) يوضح مصادر التمويل المغلقة (بما يعادل الدولار الأمريكي) خلال الربع الرابع 2021

الممول	الاتفاقية	المبالغ (بالدولار الأمريكي)	
		قيمه الاتفاقية المعدلة	إجمالي المتبقي لدى الممول
الصندوق السعودي للتنمية	منحة دعم المرحلة الرابعة	100,000,000	90,000,000
الصندوق العربي للإنماء الاقتصادي والاجتماعي	معونة ترميم وتأهيل الجامع الكبير بصنعاء - المرحلة الرابعة	1,770,000	1,129,630

الممول	الاتفاقية	المبالغ (بالدولار الأمريكي)	
		قيمه الاتفاقية المعدلة	المسحوب من الممول
إجمالي المتبقي لدى الممول			
الصندوق الكويتي للتنمية الاقتصادية العربية	منحة حكومة دولة الكويت للإسهام في تمويل برامج الإعمار	50,000,000	10,000,000
	قرض الأوبك رقم P133 لمشروع التدريب المهني وتنمية المهارات *	9,100,000	
صندوق الأوبك	القرض رقم P1234	18,000,000	15,422,940
	قرض الأوبك لدعم المرحلة الرابعة (معلق: عند مجلس النواب للموافقة)	25,000,000	
صندوق أبو ظبي للتنمية	منحة صندوق أبو ظبي للتنمية	32,340,000	28,542,923
الإجمالي		236,210,000	64,606,233
			40,000,000
			9,100,000
			2,577,060
			25,000,000
			3,797,077
			171,603,767

* الأوبك المساهم الثالث مع البنك الإسلامي لمشروع التدريب المهني وتنمية المهارات، حيث مازال معلق مساهمته للمشروع بينما البنك الإسلامي مستمر.

سادساً: قصص إنسانية

التمويل الأصغر

شهد عبدالقادر احمد كمال امرأة طموحة ورثت مهنة صناعة علب المجوهرات (البوكسات) و المجسمات (الاستاندات) عن اجدادها ولم تقف الظروف التي مرت بها من حروب وظروف معيشية حاجز امامها بل صنعت لنفسها مكانة في سوق العمل.

"انا شهد عبد القادر خريجة كلية علوم إدارية ابلغ من العمر 35 عاما مطلقة أعيل اسرتي المكونة من 3 افراد من مواليد محافظة الحديدة ورثت مهنة صناعة بوكسات الذهب والاستاندات عن اجدادي ونتيجة الحروب نزحت الى محافظة حضرموت ولم يكن معي سوى 5000 ريال ووجدت انه لا يوجد منافسين كثر في هذا المجال وبدأت ممارسة مهنتي وكونت علاقات مع أصحاب محلات الذهب واستاجرت غرفة لتكون معمل

واستعنت ببعض العمال الذين كانوا معي في محافظة الحديدة.

اردت ان أطور من مشروعي وسمعت عن #برنامج_الاتحاد_للتمويل_الاصغر فرع المكلا عن طريق الملصقات الملصقة في جدران المحلات في السوق وسارعت الى مقر الفرع وتعرفت على الخدمات التي يقدمها البرنامج والضمانات المطلوبة وجميع الإجراءات المطلوبة للحصول على التمويل، فقدمت طلب تمويل بمبلغ مليون ريال في شهر ديسمبر 2019 لشراء جلد ورولات وغراء والحمدلله تطور مشروعي الى خارج مدينة المكلا، من دخل المشروع اشترت باص فوكسي لحاجتي له لنقل البضاعة الى خارج محافظة حضرموت وعند انتهاء فترة هذا التمويل سأجدد طلب التمويل لشراء آلات ومعدات متطورة لأتميز بدقة عملي وتنوع الأشكال لأوفر



لأصحاب المحلات شراء البوكسات ذات الأشكال المختلفة مثل شكل القلب والدائرة من الخارج. وفي

الأخير اقدم شكري وتقديري الى موظفي فرع المكلا على حسن تعاملهم"

من قصة شهد نتعلم أنه من قوة الإرادة وحب المهنة لن يقف أي عائق نحو اثبات الذات .

